



**STRATEGISCH PLAN 2021**  
**STICHTING 'DE SPECIAL SOCIAL CLUB**



## 01

### **INTRODUCTIE**

---

- 1.1 Achtergrond en doel van dit plan
- 1.2 Visie en Missie
- 1.3 De Golden Cirkel
- 1.4 Voor wie zijn wij er
- 1.5 Cijfers en feiten
- 1.6 Strategie
- 1.7 Wie zijn wij
- 1.8 Ons unieke concept

## 02

### **WAAR WE NU STAAN**

---

- 2.1 Prestaties en Resultaten
- 2.2 Special Social Connect
- 2.3 Conclusie

## 03

### **PROJECT 'DE SPECIAL SOCIAL CLUB 2021'**

---

- 3.1 Activiteiten & Evenementen
- 3.2 Special Social Connect
- 3.3 Special Social Sport Club
- 3.4 Marketing & Communicatie
- 3.5 Studenten Council
- 3.6 Special Social Business Club

## 04

### **TEAM**

---

- 4.1 Raad van toezicht
- 4.2 Raad van Advies
- 4.3 Bestuur
- 4.4 Managers
- 4.5 Stagiairs
- 4.6 Vrijwilligers
- 4.7 Ambassadeurs
- 4.8 Officiële Partners

## 05

### **BUDGET**

---

- 5.1 Toelichting Budget

## 06

### **BIJLAGE**

---

- Bijlage 1: Onze werkwijze
- Bijlage 2: Budget
- Bijlage 3: Bronnen

De Special Social Club is opgericht met het doel mensen met een beperking een leuke avond met feesten aan te bieden. Bob, de broer van Hugo, heeft PDD-NOS en uit zijn ervaringen merkten wij dat het aanbod aan feesten momenteel niet toereikend is. Er worden weinig feesten georganiseerd en de feesten die worden georganiseerd zijn vaak niet waar men naar op zoek is.

Men zoekt een coole, leuke, 'normale' uitgaansgelegenheid, maar in de praktijk worden feesten vaak georganiseerd door de zorg en op locaties die het uitgaansgevoel op zijn zachtst gezegd niet versterken. Hoewel deze feestavonden uit een goed hart en met de beste bedoelingen werden georganiseerd, konden de paar feesten die Bob heeft bezocht hem niet bekoren. Onder begeleiding van 'oudere' begeleiders en de soms wat ongelukkige muziekkeuze in het plaatselijke buurthuis of scouting clubhuis had Bob niet het gevoel dat hij een avondje stappen was.

Helaas biedt het normale uitgaansleven ook geen uitkomst. Veel mensen met een beperking voelen zich bekeken en onveilig. Daarnaast zijn veel uitgaansgelegenheden niet geschikt voor mensen met een beperking want rolstoel onvriendelijk, moeilijk te bereiken en erg druk.

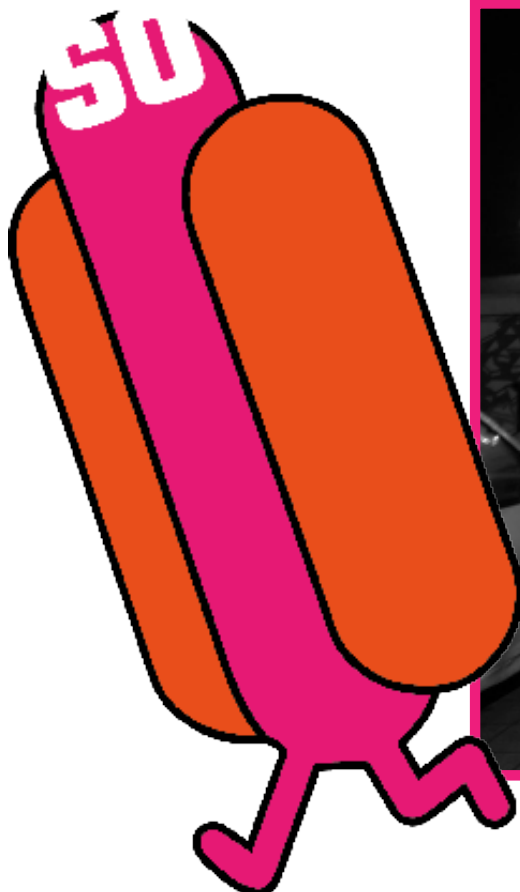
Wij geloven dat elk mens een leuke avond verdient, maar wel zo dat hij of zij onbezorgd op een veilige plek kan dansen, feesten en lachen. Wij geloven ook dat elk mens het verdient om vrienden te maken en

wellicht een geliefde te vinden. Veel mensen met een beperking zitten in een sociaal isolement en komen zelden in aanraking met nieuwe contacten, noch vriendschappelijk noch amoreus.

Daarom besloten wij het heft in eigen hand te nemen en organiseerden wij op 17 November 2018 de eerste officiële editie van 'De Special Social Club' in Sociëteit Sexyland. Een denderend succes, al zeggen wij het zelf. Zelden voelden wij ons zo levend en zelden hadden wij zo'n voldaan gevoel na een avondje stappen.

Tientallen mensen waren naar ons feest gekomen. Afkomst, leeftijd, beperking, het maakte allemaal geen fluit uit. Voor sommigen was het hun eerste disco ooit, voor anderen was het eindelijk weer is een avond uit, maar voor allen was het bovenal een ervaring die ze nooit meer zullen vergeten. Na de eerste editie hadden wij meteen twee extra feestavonden georganiseerd, waarvan we nu kunnen zeggen dat ook deze twee edities beide een doorslaand succes waren. Dit smaakt naar meer. De mogelijkheden zijn ongekend, de vraag naar feesten door heel Nederland is luider dan ooit en onze honger is bij lange na niet gestild. Voor meer edities vragen we jouw hulp, want iedereen verdient toch een onbezorgde avond uit?

### LIEFS, KOOS, KAREL & HUGO



01

# GG

### Visie

Wij geloven dat dansen, sporten en sociale interacties basisrechten zijn voor iedereen, ook voor mensen met beperkingen. We zijn erachter gekomen dat in onze huidige maatschappij de echte en figuurlijke drempels soms erg hoog zijn voor mensen met een beperking. Zij hebben niet makkelijk toegang tot de dingen die de meeste mensen zonder beperking voor lief nemen. Denk hierbij aan dansen, werken, vrienden maken, daten en sporten.



**BECAUSE IF YOU HAVE A BODY, YOU ARE A DANCER, AND IF YOU ARE A DANCER, WE SEE YOU ON THE DANCEFLOOR!**

### Missie

De missie van ons sociaal platform is de drempels voor mensen met een beperking te verlagen, zodat ook zij volwaardig deel kunnen uitmaken van onze maatschappij.



De 'Golden Circle' van Sinek (2009) helpt ons om goed na te denken over hoe wij ons kunnen onderscheiden en mensen kunnen blijven inspireren. Hieronder volgt onze Golden Circle: We beginnen met 'waarom' doen wij wat we doen, gevolgd door 'hoe' en als laatste kijken we naar 'wat'.

**'Waarom' we het doen:** Wij geloven in een wereld zonder beperkingen. Waarom' wij zijn begonnen met de Special Social Club is hierboven uitgelegd.

**'Hoe' we het doen:** vanuit het oogpunt dat alles mogelijk is, ook als je een beperking hebt.

**'Wat' we doen:** een sociaal platform creëren, voor activiteiten en evenementen.

### Hoe?

Wij willen ons doel bereiken door het organiseren van zowel online als offline evenementen en door het hele aanbod in Nederland in kaart te brengen op ons sociale platform 'Special Social Connect'. Dit platform brengt mensen met een beperking, organisaties, individuen en andere stakeholders samen. Het uitgangspunt op dit platform is dat alles mogelijk is en dat geen enkele beperking in de weg hoeft te zitten om sociale activiteiten te ondernemen.

### Wat zijn wij?

Wij willen hét sociale platform zijn voor onze doelgroep, een platform waardoor mensen meer sociale activiteiten kunnen ondernemen en uit hun isolement kunnen komen.

## 1.4 VOOR WIE ZIJN WIJ ER?

Wij zijn er voor mensen met een beperking in Nederland die in een sociaal isolement zitten, zich eenzaam voelen of soms niet meekomen met gewone activiteiten van het dagelijks leven.

Zoals u hieronder kunt lezen, liegen de cijfers er niet om: er zijn in Nederland heel veel mensen met een beperking. Grofweg kunnen wij voor 500.000 mensen een lichtpunt zijn.

We kunnen ervan uitgaan dat ongeveer 1 op de 10 Nederlanders een matige of ernstige beperking heeft. Dat zijn in totaal 1,2 miljoen mensen tussen de 12 en 75 jaar.

Hoeveel mensen in Nederland een verstandelijke beperking hebben, is niet precies aan te geven. Het Sociaal Cultureel Planbureau (SCP) schatte het aantal op 142.000 in 2013. Iets meer dan de helft heeft een lichte beperking (IQ: 50-69) en iets minder dan de helft een matig/ernstige beperking (IQ <50). Mensen met een IQ tussen de 70 en 85 worden 'zwakbegaafd' genoemd. Het aantal 'zwakbegaafden' wordt geschat op 2,2 miljoen. Zwakbegaafden behoren officieel niet tot de groep mensen met een verstandelijke beperking.

Ongeveer 10.000 mensen in Nederland hebben een ernstige meervoudige beperking (EMB).

Dit houdt in dat zij een complexe combinatie van ernstige verstandelijke, motorische en zintuiglijke beperkingen hebben. Het overgrote deel van deze mensen (9.000) verblijft in een woonvoorziening en ontvangt daar de benodigde zorg. (VGN, 2021)

Niet-aangeboren hersenletsel (NAH) is schade aan hersenen die in de loop van het leven is ontstaan. Bij traumatisch hersenletsel ligt de oorzaak buiten het lichaam, zoals een verkeersongeluk of val van een trap. Niet-traumatisch hersenletsel ontstaat door een proces in het lichaam, zoals een herseninfarct, hersenbloeding of tumor. In 2016 waren bij de huisartsen 645.900 mensen geregistreerd die een of andere vorm van NAH hadden opgelopen. Jaarlijks lopen ongeveer 140.000 mensen NAH op, waarvan 40.000 mensen forse blijvende beperkingen ervaren. (Hersenz, 2020)

Uit cijfers van de GIP-databank over het gebruik van genees- en hulpmiddelen blijkt dat er in 2019 ruim 125.000 gebruikers waren van rolstoelen, al dan niet tijdelijk. (GIP, 2020)

12% van de bevolking van 12 jaar en ouder ervaart één of meerdere matige of ernstige beperkingen in zien, horen of mobiliteit. Een groter percentage vrouwen (15%) dan mannen (8%) ervaart deze beperkingen. (CBS, 2019)

Het is duidelijk dat er in Nederland heel veel mensen zijn met een beperking. Wij willen hen niet alleen activiteiten aanbieden, wij willen hen uit hun sociale isolement halen. In Nederland zijn er velen die in een sociaal isolement zitten, zich eenzaam voelen of niet meekomen in de gewone activiteiten van het dagelijks leven

(Feiten en cijfers over eenzaamheid, 2018).

- 10% van alle Nederlanders voelt zich eenzaam. Onder de mensen die onder mantelzorg vallen is dat 43%.
- Meer dan de helft van de mensen met een lichamelijke beperking zegt zich wel eens eenzaam te voelen. Bij mensen met een ernstige lichamelijke beperking is dat 67%.
- Mensen met een matige verstandelijke beperking hebben minder regelmatig contact met vrienden, maar zijn niet vaker eenzaam dan mensen met een lichte verstandelijke beperking.

- 46% van de mensen met een verstandelijke beperking ontvangt hulp bij sociale contacten, 83% krijgt ondersteuning bij werk of dagactiviteiten.
- 33% van de mensen met een verstandelijke beperking kan niet altijd de plaatsen of mensen bezoeken die zij willen.

***Wij zijn er voor mensen die in een sociaal isolement zitten, zich eenzaam voelen of niet meekomen met de dagelijkse activiteiten van het dagelijks leven. Afkomst, leeftijd, beperking, het maakt voor ons niets uit. Iedereen is welkom. Voor sommigen wordt het hun eerste evenement ooit, voor anderen is het eindelijk weer eens een dagje uit, maar voor allen willen wij een ervaring creëren die ze nooit meer zullen vergeten.***

## 1.6 STRATEGIE

De Special Social Club (SSC) wil een omslag maken van een stichting die door heel Nederland alleen maar feesten organiseert voor mensen met een beperking, naar een sociaal platform voor mensen met een beperking. Wij willen hét sociale platform worden voor mensen met een beperking in Nederland.

De SSC is, zoals gezegd, ontstaan uit een eenmalig feest. Latere feesten zijn opgezet met als uitgangspunt dat wij alleen kijken naar wat de mensen wel kunnen en niet denken aan wat men niet kan. Wij zorgen ervoor dat er een vrije sfeer hangt bij de evenementen, waar waarin iedereen zich welkom en betrokken voelt, en geen zorgsfeer. Dit is een van onze succesfactoren. Wij streven ernaar om kleur te bieden binnen de soms grijze, gereguleerde zorgwereld.

Bij alles wat wij bereikt hebben en bij wat wij doen zetten wij onze kennis en netwerken in om de SSC een impuls te geven. We hebben een diversiteit aan opdrachten en betrekken het zorgsysteem voor mensen met een beperking en het bedrijfsleven bij de ontwikkeling van onze producten en diensten. We leveren maatwerk voor iedereen uit onze doelgroep en spelen in op de vragen die bij onze doelgroep leven.

### Werkwijze

Doordat wij continue willen ontwikkelen en de organisatie willen verbeteren, hanteren wij de Theory of Change (ToC) en het PDCA-model. In bijlage 1 wordt het proces bij deze methoden in onze werkwijze beschreven.

Wij proberen te streven naar: Inclusie in de maatschappij. Een verandering realiseren -om een nieuwe bijdrage te kunnen leveren aan de samenleving- vergt een complex maatschappelijk proces met vele tussenstappen en het scheppen van de juiste randvoorwaarden. Hierbij helpt de ToC helpt ons om meer grip op deze maatschappelijke verandering te krijgen. (MFDnI, 2020)

Tot slot, door het PDCA-model (Plan, Do, Check, Act) te gebruiken, kunnen wij continue verbeteren en vernieuwen. In het PDCA-model wordt ten eerste een plan (Plan) opgesteld met Kritieke Prestatie Indicatoren (KPI's) dat vervolgens wordt uitgevoerd (Do). Er wordt steeds geëvalueerd (Check) aan de hand van de behaalde en niet behaalde KPI's of het doel van het 'Plan is bereikt. Als dit niet het geval is, worden telkens door het management bijgestuurd (Act) om het gewenste resultaat alsnog te kunnen behalen. (Beek, 2021)

*Wij zijn een jong en ambitieus team dat op een leuke, unieke manier de inclusie wil aanpakken. Wij geloven in een samenleving zonder drempels waarin een beperking niet wordt gezien als een obstakel, maar als een uitdaging.*



### HUGO VAN DEN BIGGELAAR

"Ik ben Hugo en ik werk bij Nike. Daarnaast ben ik één van de oprichters van de Special Social Club en broer van de inmiddels fameuze DJ Bo-bo. De Special Social Club is een uniek concept: het organiseren van de activiteiten, het feesten met onze 'SSC-familie' en het deelnemen aan onze sportactiviteiten kost geen energie, het geeft alleen maar energie. Die speciale sfeer, de vreugde en de blijheid die je ervaart zijn bijna verslavend!"



### KOOS VAN ROOIJ

Ik ben Koos, één van de oprichters van De Special Social Club en de uitvoerend bestuurder. Mensen met een beperking kunnen zoveel meer dan de meeste mensen denken. Ik vind het hart-stikke vet dat de SSC dit ook probeert duidelijk te maken tijdens de evenementen en activiteiten. We denken niet in wat ze niet kunnen, maar alleen maar aan wat ze wel kunnen! Dit moet je eigenlijk bij iedereen doen: niet denken aan de negatieve kanten of aan de dingen die mensen niet kunnen, alleen maar denken aan wat je wel kan en waar je wel goed in bent!"



### KAREL STEUR

"Ik ben Karel Steur, huisarts in opleiding en tevens een van de oprichters van de Special Social Club! De Special Social Club heeft mij laten inzien hoeveel positieve impact je als individu kunt hebben op het leven van anderen. Het heeft mij laten inzien dat je veel ogenschijnlijke normale zaken niet zomaar voor lief moet nemen. Veel dingen die voor mij normaal zijn, zijn voor sommige mensen helemaal niet normaal of gebruikelijk. Dat vind ik aan de ene kant heel jammer, aan de andere kant zie ik dat als DE uitdaging waar onze stichting enorm veel kan betekenen voor veel mensen."



### JIL ROBBERS

"Ik ben Jil en ik ben operationeel manager bij de Special Social Club. Hoe fijn is het wanneer er alleen maar wordt gekeken naar iemands persoonlijkheid en kwaliteiten; iedereen verdient het om in een wereld te leven zonder beperkingen waarin iedereen dezelfde rechten verdient. Hoe geweldig dat de Special Social Club daar exact voor staat!"

Wat ons onderscheidt is dat wij evenementen voor mensen met een beperking niet van uit een zorg rol organiseren, maar bij de organisatie wel rekening houden met het speciale karakter van de doelgroep. Wij organiseren de activiteiten vanuit het oogpunt een feest zoals wijzelf zouden willen, zonder de veiligheid en verantwoordelijkheid uit het oog te verliezen.

Met De Special Social Club feesten proberen wij precies tussen de 'overprikkelde' kroegen en disco's en de 'chips en cola' feestjes in te zitten. Wij streven naar een combinatie van cool uitgaan in een inclusieve en veilige sfeer, waarin iedereen zichzelf kan zijn en zich kan laten gaan zoals hij of zij wil. Daarnaast vinden wij het erg belangrijk om mensen met een beperking en mensen zonder beperking samen te brengen. De deelnemers van de evenementen hebben verschillende soorten beperkingen en met veel vrijwilligers vormen we een enthousiaste gemengde groep waar alles erg goed samengaat.

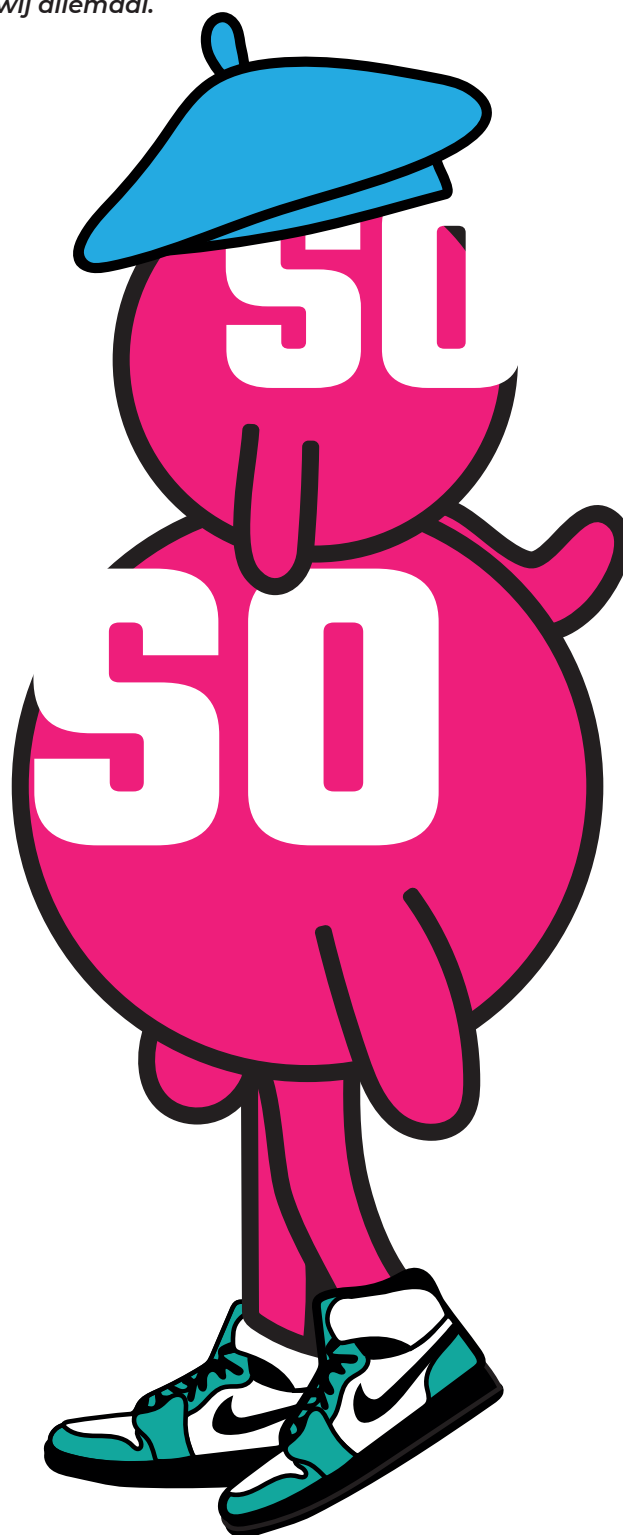
Er is in Nederland een ongelofelijk aantal prachtige instellingen, organisaties, particulieren die zich alle inzetten voor mensen met een beperking o.a. door het organiseren van allerlei soorten (sociale) evenementen. Helaas weten veel mensen met een beperking niet van het bestaan van deze evenementen en zitten zij onnodig vaak thuis in een sociaal isolement. Om alle evenementen en activiteiten voor onze doelgroep in Nederland goed zichtbaar te maken, zijn wij begonnen met het ontwikkelen van een online platform waarop mensen met een beperking en hun ouders en begeleiders alle evenementen (zowel online als offline) kunnen vinden. Wij zijn het eerste platform dat sociale activiteiten van diverse instellingen die zich inzetten voor mensen met een beperking weergeeft op één plat-form: Special Social Connect.

Ook onze eigen evenementen en onlineactiviteiten worden op dit platform aangeboden. In deze Corona tijd organiseren wij online evenementen, waarbij deelnemers in hun eigen veilige vertrouwde omgeving kunnen meedoen aan allerlei activiteiten zoals bijvoorbeeld bingo's, quizen, karaoke, films kijken; en op deze manier kan men ondanks de coronabeperkingen toch sociale contacten leggen. De drempel om mee te doen is door die vertrouwde eigen omgeving heel laag en hierdoor doen mensen uit heel Nederland mee. Zo zorgen we ervoor dat iedereen toch op een sociale manier verbonden is.

De Special Social Sport Club heeft het unieke aspect dat wij een buddy systeem hanteren. Elke sporter wordt gekoppeld aan een buddy, waardoor inclusiviteit gestimuleerd wordt. Daarnaast doen wij mee aan reguliere sportwedstrijden zoals de

Marathons van Amsterdam en Rotterdam. Hiermee laten wij zien dat iedereen, inclusief onze doelgroep, kan meedoen aan grote sportwedstrijden! Aan het einde van de dag willen we dat iedereen het gevoel heeft dat men onderdeel is van de Special Social Club familie.

*Kort samengevat; ons concept is uniek omdat wij toegankelijke en hippe (online) activiteiten voor mensen met een beperking organiseren waarbij wij ervoor zorgen dat iedereen zich onderdeel voelt van de Special Social Club door nauw betrokken te zijn met onze doelgroep. Want de Special Social Club zijn wij allemaal.*





## 2.1 PRESTATIES EN RESULTATEN

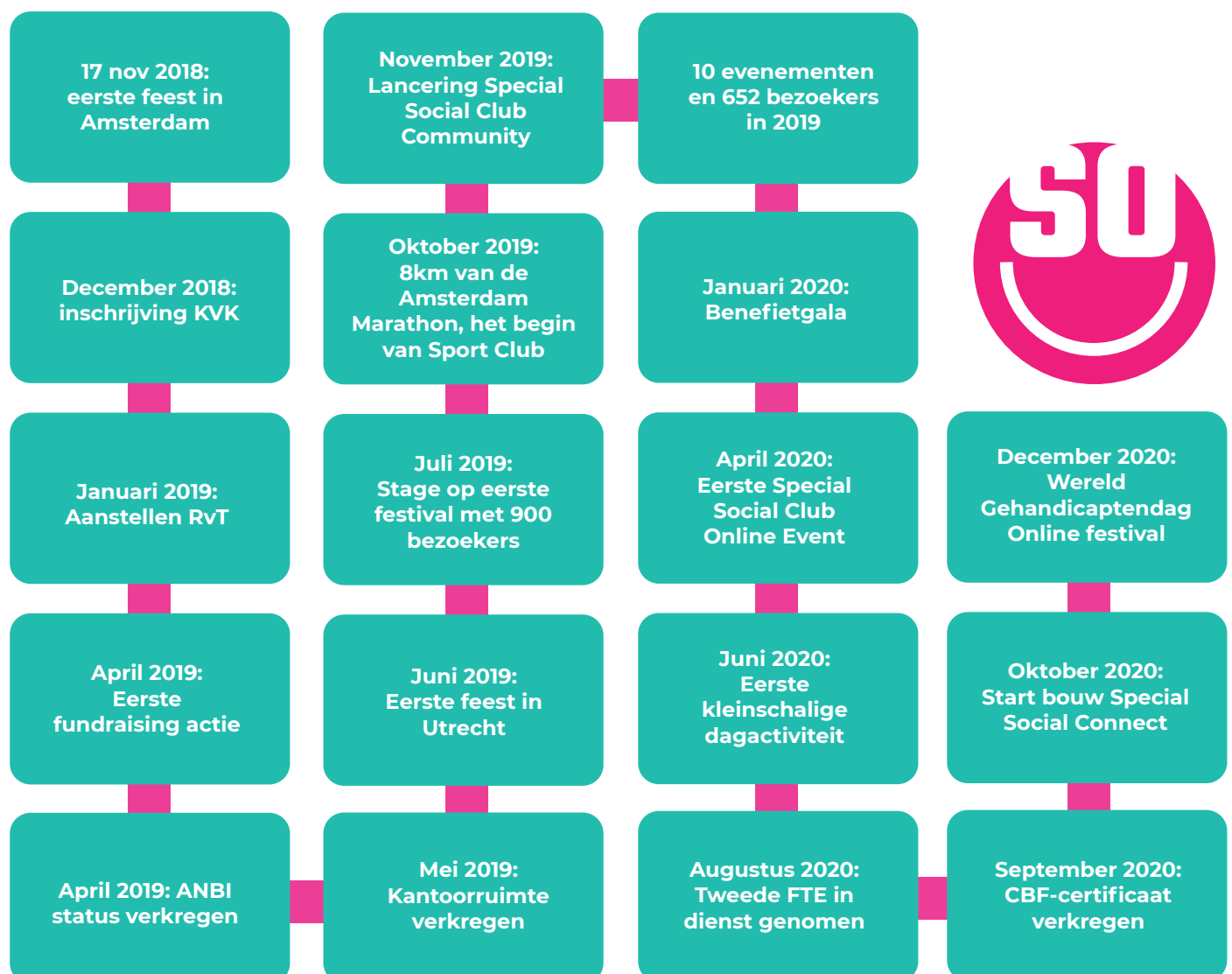


**In dit hoofdstuk wordt gekeken naar wat De Special Social Club tot nu toe heeft bereikt:**

Afbeelding 1 toont het pad dat wij de afgelopen twee jaar bewandeld hebben. Te zien is dat de Special Social Club niet meer alleen bestaat voor het organiseren van feesten, maar dat wij ook aanwezig zijn bij festivals voor mensen met een beperking, een sportclub hebben opgericht, een community zijn begonnen en in oktober 2020 zijn begonnen met het bouwen van Special Social Club Connect.

In totaal hebben wij de volgende activiteiten aangeboden in Nederland:

- 8 feesten in Amsterdam,
- 4 feesten in Utrecht,
- De Amsterdam Marathon 8 km run,
- 3 festivals,
- 6 kleinschalige evenementen,
- 30 onlinevideo's op Social Media kanalen,
- 22 onlineactiviteiten zoals bingo, karaoke en quizen,
- 1 online festival ter ere van Wereld Gehandicapte dag



Afbeelding 1: Special Social Club acties evenementen 2018-2020

WERELD GEHANDICAPTENDAG ONLINE FESTIVAL



BENEFIET GALA 2020

## 2.2 SPECIAL SOCIAL CONNECT

STICHTING 'DE SPECIAL SOCIAL CLUB'

In de huidige coronacrisis worden de zwaksten in onze samenleving het hardst geraakt. Waar de sociale contacten en activiteiten vaak al beperkt waren voor onze doelgroep, is de situatie in de loop van 2020/2021 alleen maar verslechterd. Wij hebben vastgesteld dat er diverse online evenementen georganiseerd werden om sociaal contact te houden met de doelgroep, maar dat deze online evenementen niet goed vindbaar waren. Hieruit is het idee ontstaan om alle online en, na Corona, fysieke evenementen en activiteiten voor mensen met een beperking in kaart te brengen.

In oktober 2020 zijn wij begonnen met het bouwen van het platform 'Special Social Connect'. De eerste basisversie zal in februari 2021 gelanceerd worden. Deze eerste versie is een gecentraliseerde agenda waar organisaties, instellingen en particulieren hun aanbod aan activiteiten voor mensen met een beperking kunnen plaatsen. Zo willen wij ervoor zorgen dat al het aanbod te vinden is op één plek. Een belangrijk aspect van Special Social Connect is dat het voor iedereen gebruiksvriendelijk is.

Het doel is iedereen met een beperking zo een helpende hand te bieden om (sociale) activiteiten te kunnen ondernemen.

Om ervoor te zorgen dat het platform voor iedereen geschikt is, gaan wij een betaversie testen met onze ambassadeurs. In afbeelding 6 staat een screenshot ons platform. Op de afbeelding is te zien dat je kunt filteren op regio, datum, partner, rolstoeltoegankelijkheid, leeftijd en of de activiteit online of offline zijn.



## 2.3 CONCLUSIE

STICHTING 'DE SPECIAL SOCIAL CLUB'

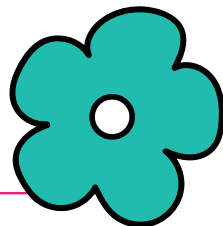
De Special Social Club zal blijven doorgaan met het organiseren van feesten, online activiteiten, sportevenementen en festivals voor mensen met een beperking. Daarnaast zullen wij met de komst van Special Social Connect alles proberen te integreren zodat wij een sociaal platform worden voor mensen met een beperking. Wij zijn ons er meer dan van bewust dat de uitbreiding van de activiteiten van onze stichting gepaard gaat met professionalisering waarbij de veiligheid van onze kwetsbare doelgroep altijd de hoogste prioriteit moet blijven. Wij hopen te kunnen blijven groeien en ontwikkelen en zullen er alles aan doen om mensen met een beperking zo veel mogelijk kansen te geven om uit hun isolement te komen en hun sociale leven uit te breiden door middel van feesten, sporten en zowel online- als offlineactiviteiten.



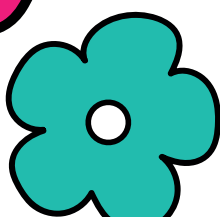
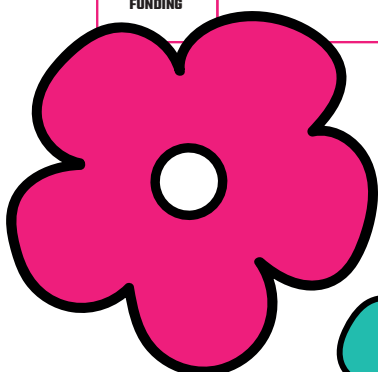
We zijn inmiddels intussen twee jaar verder en hadden nooit gedacht dat we zouden staan waar we nu staan. Dit motiveert ons om in hetzelfde tempo door te groeien en zo nog meer feesten, sportactiviteiten, festivals en overige online- en offlineactiviteiten te organiseren voor mensen met een beperking. In afbeelding 7 ziet u schematisch de doelen voor 2021. Dit jaar staat in het teken van het naar een hoger niveau tillen van de stichting, het bekender worden in heel Nederland door middel van kleinschalige online en offlineactiviteiten in meer steden.

De focus in het eerste kwartaal van 2021 zal liggen op de ontwikkeling van Special Social Connect.

Daarnaast blijft sporten een van onze belangrijke pilaren en daarom zullen wij, zodra het weer mag, ons in het tweede kwartaal focussen op de Sport Club. In het vierde kwartaal hopen wij weer door te kunnen groeien in andere steden. Om evenementen te kunnen organiseren in verschillende steden, is het belangrijk dat we focussen op de automatisering van de evenementen. Dat houdt in dat de Special Social Club eindverantwoordelijk is voor de evenementen, maar dat de uitvoer wordt uitbesteed. Hiervoor willen wij in diverse steden een studentenbestuur, Student Councils, verantwoordelijk maken voor de uitvoer van de evenementen. Verdere toelichting is omschreven in hoofdstuk 3.5.



2021	Q1	Q2	Q3	Q4
<b>FOCUS</b>	<b>ONTWIKKELING PLATFORM</b>	<b>SPECIAL SOCIAL SPORT CLUB</b>	<b>AUTOMATISERING VAN EVENEMENTEN</b>	<b>UITBREIDING NAAR MEER STEDEN</b>
<b>KPI'S ACTIVITEITEN</b>	<ul style="list-style-type: none"> <li>6 online evenementen</li> <li>Minimaal 20 deelnemers werven online evenementen</li> </ul>	<ul style="list-style-type: none"> <li>4 online evenementen</li> <li>5 fysieke evenementen</li> <li>1 online festival</li> <li>+/- 20 deelnemers werven fysieke evenementen</li> </ul>	<ul style="list-style-type: none"> <li>3 online evenementen</li> <li>8 fysieke evenementen</li> <li>+/- 50 deelnemers werven fysieke evenementen</li> </ul>	<ul style="list-style-type: none"> <li>3 online evenementen</li> <li>9 fysieke evenementen</li> <li>1 online festival</li> <li>+/- 100 deelnemers werven fysieke evenementen</li> </ul>
<b>KPI'S SSC CONNECT</b>	<ul style="list-style-type: none"> <li>Wekelijkse bezoekers: 50</li> <li>Aantal aangesloten partners: 5</li> <li>Aanbod op platform: 10 activiteiten per maand</li> </ul>	<ul style="list-style-type: none"> <li>Wekelijkse bezoekers: 70</li> <li>Aantal aangesloten partners: 10</li> <li>Aanbod op platform: 12 activiteiten per maand</li> </ul>	<ul style="list-style-type: none"> <li>Wekelijkse bezoekers: 100</li> <li>Aantal aangesloten partners: 15</li> <li>Aanbod op platform: 12 activiteiten per maand</li> </ul>	<ul style="list-style-type: none"> <li>Wekelijkse bezoekers: 150</li> <li>Aantal aangesloten partners: 20</li> <li>Aanbod op platform: 15 activiteiten per maand</li> </ul>
<b>KPI'S SSC SPORT CLUB</b>	<ul style="list-style-type: none"> <li>Sport partners binnenhalen</li> </ul>	<ul style="list-style-type: none"> <li>Special Social Running Club Amsterdam opzetten</li> </ul>	<ul style="list-style-type: none"> <li>Special Social Bowling Club Amsterdam opzetten</li> </ul>	<ul style="list-style-type: none"> <li>Special Social Running Club Utrecht opzetten</li> </ul>
<b>KPI'S HR/TEAM</b>	<ul style="list-style-type: none"> <li>Studenten Council opzetten in Utrecht</li> <li>2 FTEs</li> <li>4 Stagjaars</li> <li>Raad van Advies aanstellen</li> </ul>	<ul style="list-style-type: none"> <li>Studenten Council opzetten in Leiden</li> <li>2 FTEs</li> <li>4 stagjaars</li> </ul>	<ul style="list-style-type: none"> <li>Studenten Council opzetten in Amsterdam</li> <li>2 FTEs</li> <li>4 stagjaars</li> </ul>	<ul style="list-style-type: none"> <li>Studenten Council opzetten in Rotterdam</li> <li>2 FTEs</li> <li>4 stagjaars</li> </ul>
<b>KPI'S BUSINESS CLUB</b>		<ul style="list-style-type: none"> <li>5 SSC Business Club leden werven</li> </ul>	<ul style="list-style-type: none"> <li>5 SSC Business Club leden werven</li> </ul>	<ul style="list-style-type: none"> <li>5 SSC Business Club leden werven</li> <li>1e evenement organiseren</li> </ul>
<b>KPI'S FUNDING</b>	<ul style="list-style-type: none"> <li>€10.000 funding ophalen</li> </ul>	<ul style="list-style-type: none"> <li>€20.000 funding ophalen</li> </ul>	<ul style="list-style-type: none"> <li>€20.000 funding ophalen</li> </ul>	<ul style="list-style-type: none"> <li>€30.000 funding ophalen</li> </ul>



### 3.1 ACTIVITEITEN EN EVENEMENTEN

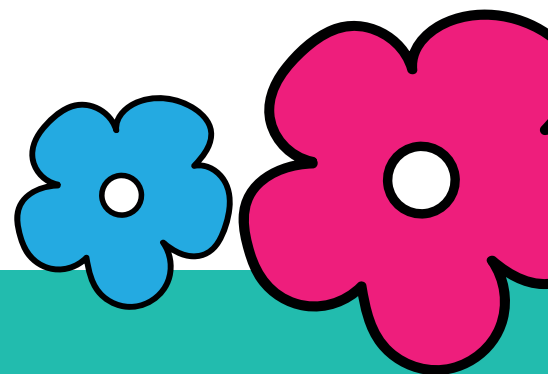
STICHTING 'DE SPECIAL SOCIAL CLUB'

Wij hebben gemerkt dat onze onlineactiviteiten erg geliefd zijn en een uitkomst zijn voor mensen die niet in de buurt wonen van de steden waar wij op dit moment fysieke evenementen organiseren. Ook blijkt de drempel om mee te doen erg laag en zo kunnen wij mensen alvast warm maken voor de Special Social Club voor als er weer fysieke evenementen zijn. Wij willen in 2021 ons online aanbod opschalen met nog meer leuke activiteiten en ervoor zorgen dat er sowieso elke maand één onlineactiviteit is. Op dit moment doen wij de activiteiten via ZOOM en dat is een groot succes. De deelnemers kunnen elkaar zien en met elkaar praten en wij verzorgen leuke spelletjes, muziek of geven simpelweg wat leuke onderwerpen aan om over te praten.

Daarnaast hopen wij in 2021 natuurlijk ook weer offline te gaan en in Amsterdam, Utrecht, Leiden, Haarlem, Amersfoort en Rotterdam feesten te organiseren.

Naast de feesten willen wij op twee bestaande festivals staan met een podium voor mensen met een beperking. Wij hopen weer een samenwerking aan te gaan met [Mini-Milkshake](#). De samenwerking met het FrankLin festival staat alweer vast voor 2021. Op zondag 22 augustus zullen wij samen met Stichting FrankLin weer een geweldig festival neerzetten in Soest.

Aangezien het online festival van 3 december 2020 op [Wereldgehandicaptendag](#) ook een ontzettend leuk alternatief bleek te zijn voor een offline festival, willen wij in 2021 doorgaan met het organiseren van online festivals.



### 3.2 SPECIAL SOCIAL CONNECT

STICHTING 'DE SPECIAL SOCIAL CLUB'

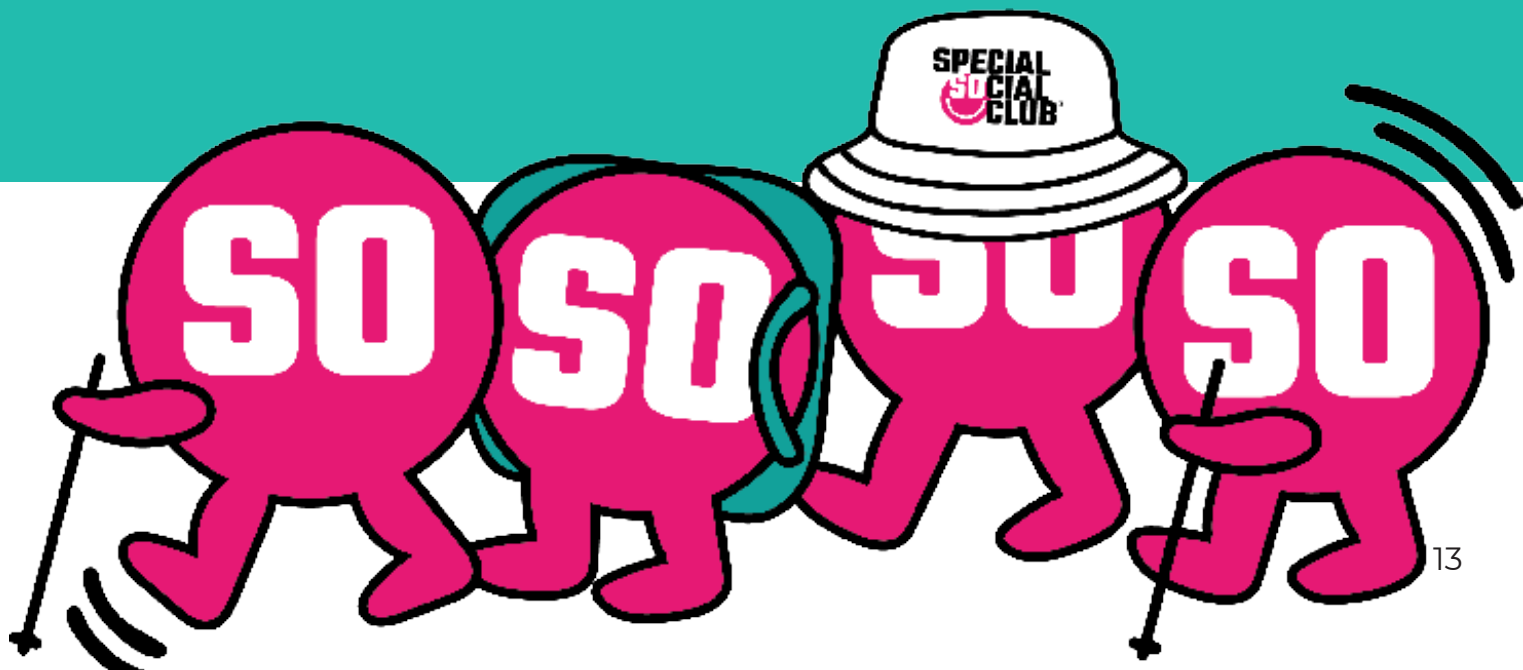
Zoals eerder genoemd lanceren wij in 2021 de Special Social Connect: een nieuwe website die onze missie zal ondersteunen, met een centrale agenda waar alle evenementen en activiteiten van ons en onze partners worden aangeboden. Hierdoor zal het voor iedereen met een beperking een stuk makkelijker worden om sociaal actief te zijn.

De door ons gekozen partners zijn organisaties en instellingen die zich inzetten voor mensen met een beperking, die onze visie delen en die aan onze veiligheidsvoorwaarden voldoen. Wij zullen voornamelijk bekende organisaties en instellingen benaderen, waarmee wij al eerder samenwerkten.

In paragraaf 5.8 vindt u een overzicht van onze partners.

Wij willen onze partners een online platform bieden om hun evenementen en activiteiten te publiceren, om één overzicht te creëren voor de doelgroep en daardoor meer bezoekers aan te trekken.

Wanneer de basis van het online platform staat, willen wij uitbreiden. Wij willen op het platform mensen met en zonder een beperking met elkaar kunnen verbinden, om de gewenste inclusie te stimuleren. Wij zullen wij onderzoek doen naar waar behoefte aan is en hoe wij de veiligheid kunnen waarborgen.



In 2019 hebben wij met negen mensen met een beperking meegedaan aan de 8 km van de marathon van Amsterdam. Sporten is voor veel mensen vanzelfsprekend, voor sommigen een uitdaging; voor mensen met een beperking is het niet vanzelfsprekend en een veel grotere uitdaging. De groep sport relatief weinig en overgewicht komt gemiddeld vaker voor dan in de groep van mensen zonder beperking: 38,2% van de mensen met een beperking blijkt overgewicht te hebben. Een aantal sportverenigingen biedt sportieve mogelijkheden aan voor onze doelgroep, maar de meeste sportscholen niet.

Het is van belang om mensen met een beperking te motiveren om te sporten. Sport heeft niet alleen een positieve invloed op het fysieke welzijn, maar draagt ook bij aan het verbreken van sociaal isolement, het vergroten van het sociaal netwerk, het versterken van het zelfbeeld, het vergroten van de ambitie en prestatiegerichtheid, en sport verlegt zo grenzen.

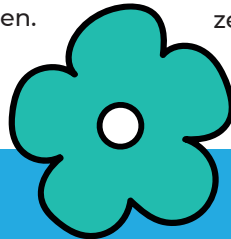
Mensen met een beperking kunnen door actief fysiek functioneren hun fysieke gestel beïnvloeden. Ook zullen er positieve psychologische effecten zijn door het bereiken van doelen bij het sporten en de sociale interactie bij deelname aan sportevenementen (Kobes en De Vries, 2004). Het positieve effect van sporten is onmiskenbaar!

Daarom willen wij in 2021 meedoen aan de volgende marathons:

- Marathon van Rotterdam in oktober
- Marathon van Amsterdam in oktober

Ook hopen wij in 2021:

- Regelmatig sportevenementen te organiseren
- Een bowlingteam op te zetten
- Een hardloophclub in Amsterdam en Utrecht op te zetten.



### 3.4 MARKETING & COMMUNICATIE

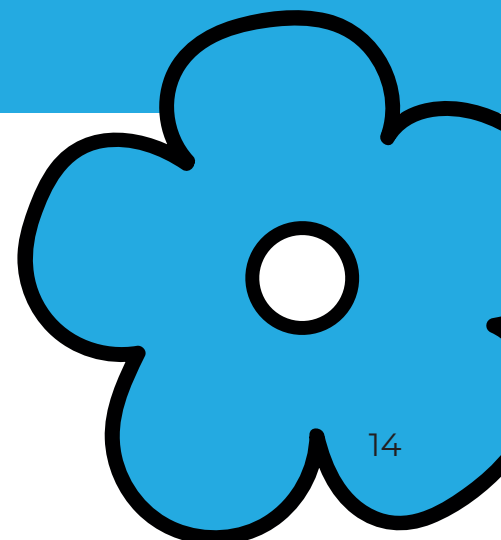
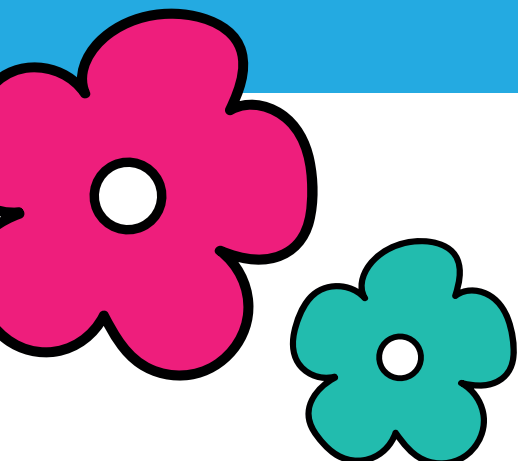
Wij hebben de afgelopen jaren gemerkt dat het wel eens lastig is om onze doelgroep te bereiken. Dit komt doordat de doelgroep erg divers is en er erg veel verschillende manieren zijn om ze te bereiken. Om dit probleem op te lossen hebben we Marketing & Communicatie (MarCom) stagiairs ingezet. Het was in het begin even puzzelen hoe onze MarCom stagiairs het effectiefst in te zetten en ervoor te zorgen dat, als er stagiairs weggingen, er geen MarCom taken bleven liggen.

In 2020 hebben wij daarom aan onze Marketing vrijwilliger gevraagd of zij een marketingplan kon opstellen, een brandguide die alle stagiairs nu gebruiken als fundament. Dit heeft ervoor gezorgd dat, ondanks de wisselende MarCom stagiairs, de

berichten naar onze doelgroep dezelfde stijl en boodschap dragen. Die consistentie is belangrijk voor het vertrouwen van onze doelgroep in de stichting.

De MarCom activiteiten voor 2021 zijn zeer divers: van de dagelijkse communicatie naar onze stakeholders via verschillende platformen tot grote projectcampagnes. Wij zijn onderdeel van Google Non-Profit en halen hier veel voordelen uit. Zo gebruiken we Google-Analytics, Google-Search en adverteren wij via Google.

Verder hebben wij voor 2021 KPI's opgesteld die elke maand worden geëvalueerd. Dit zorgt voor een constante groei in Marketing & Communicatieactiviteiten.



### 3.5 STUDENTEN COUNCIL

Wij willen met de Special Social Club door heel Nederland feesten en activiteiten aanbieden. Dit zal er in de toekomst voor zorgen dat wij meerdere evenementen op één dag hebben in verschillende steden. Het is helaas niet mogelijk om bij alle evenementen zelf aanwezig te zijn. Wel willen we dat al deze feesten goed en volgens onze standaard verlopen. Daarom beginnen wij in 2021 met het opzetten van studentenbesturen. Wij willen in samenwerking met Hogescholen en Universiteiten in elke stad een studentenbestuur samenstellen dat verantwoordelijk zal zijn voor de

feesten van de Special Social Club in die stad. De eindverantwoordelijkheid blijft bij ons liggen, maar de verantwoordelijkheid voor de uitvoering van de evenementen bij de studenten. Denk hierbij aan het werven van vrijwilligers, het kopen van de aankleding, het contact onderhouden met de locatie, het regelen van de DJ en het zorgen voor een ontzettend goede sfeer tijdens het feest.

Op dit moment zijn wij bezig met het formuleren van een plan om voor te kunnen leggen aan de Hogescholen en Universiteiten.

### 3.6 SPECIAL SOCIAL BUSINESS CLUB

Om onze visie te realiseren, willen wij ook werkend Nederland verbinden met mensen met een beperking. Wij willen dit bereiken door het opzetten van een Special Social Business Club. Bedrijven kunnen zich inschrijven voor een jaarlijkse bijdrage, waarbij zij kunnen deelnemen aan netwerkevenementen die wij voor hen zullen organiseren. Deze evenementen bieden hen een kans om te netwerken met andere aangesloten bedrijven. Tevens willen wij, op deze evenementen, de Special

Social Business Club leden samenbrengen met onze doelgroep zodat ze elkaar kunnen ontmoeten. Een win-win situatie waarbij de leden ervaren waarom ze de SSC als goed doel steunen, van de ervaringen van mensen met een beperking kunnen leren en waarbij de mensen met een beperking één op één kunnen praten over de dingen waar men tegen aanloopt bij het werk. De Special Social Business Club kan ook extra inkomsten genereren.



## 4. ORGANISATIESTRUCTUUR

Om al onze plannen en ambities waar te kunnen maken, hebben wij een goed team nodig. Wij zijn enorm trots op het team dat wij nu hebben en dat enkel bestaat uit gemotiveerde mensen die onze doelgroep maar al te graag willen helpen. Ons team bestaat nog steeds uit mensen die allen een andere professionele achtergrond hebben. Dit zorgt voor goede mix van expertises en persoonlijkheden die elkaar versterken.

### 4.1 RAAD VAN TOEZICHT

Begin 2019 is een Raad van Toezicht aangesteld van drie man: Jan Docter, Diederik van den Biggelaar en Ronald Wijs. Deze drie hebben elk een andere achtergrond maar wel allemaal affectie met onze doelgroep. Elke maand vergadert het bestuur met de Raad van Toezicht digitaal. Elk kwartaal vindt er een uitgebreide vergadering plaats met het bestuur, het team en de Raad van Toezicht.



JAN DOCTER  
RAAD VAN TOEZICHT



DIEDERIK VAN DEN BIGGELAAR  
RAAD VAN TOEZICHT



RONALD WIJS  
RAAD VAN TOEZICHT

### 4.2 RAAD VAN ADVIES

Op dit moment zijn wij bezig met het samenstellen van een Raad van Advies. De Raad van Advies zal bestaan uit individuen uit verschillende sectoren, te weten de gezondheidszorg, marketing, fondsenwerving, evenementen en sporten in combinatie met een beperking. Zo hopen wij op elk aspect iemand te hebben aan wie wij gerichte vragen kunnen stellen. De Raad van Advies zal één keer in het half jaar bij elkaar komen om samen met het bestuur en De Raad van Toezicht te vergaderen.

### 4.3 BESTUUR

Het bestuur bestaat nog steeds uit de drie enthousiaste mannen Hugo, Karel en Koos (de uitvoerend bestuurder). Elke maandag vergadert het bestuur kort en elke vrijdag stuurt Koos een update van wat er die week gebeurd is. Zo blijft het hele bestuur goed op de hoogte en zorgen ze er met z'n drieën voor dat de stichting de juiste stappen neemt.



## 4.4 MANAGERS

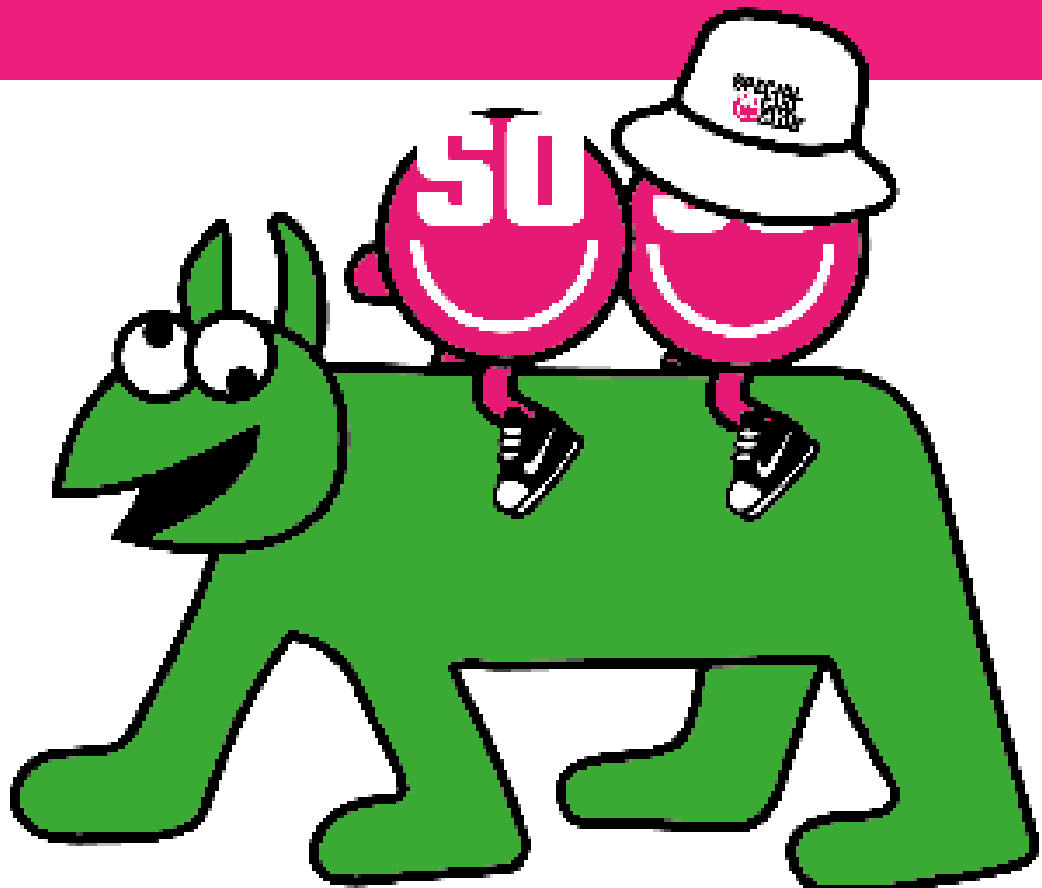
Naast de uitvoerend bestuurder is er in 2020 een tweede manager aangenomen. Caroline was al sinds januari 2019 stagiaire bij ons en heeft in 2020 besloten dat het tijd was voor een volgende stap. Hierop is in januari 2021 haar opvolgster begonnen: Jil. Jil heeft twee jaar gewerkt als operationeel manager op een zakelijke evenementenlocatie, maar wilde graag een maatschappelijke functie. Via via hoorde ze van de Special Social Club en was meteen verkocht. Met een zusje met een lichte verstandelijke beperking, heeft ze ervaring met onze doelgroep en vanwege haar werkervaring past zij precies binnen het team. Wij zijn dan ook heel blij dat ze ons gevonden heeft en kunnen niet wachten om met haar allerlei nieuwe projecten aan te gaan.

## 4.5 STAGIAIRS

In 2019 en 2020 hebben wij veel stagiairs gehad op het gebied van Evenementen en Marketing & Communicatie. In het laatste kwartaal van 2020 hebben wij ook een accounting stagiair aangenomen wat heel waardevol bleek.

## 4.6 VRIJWILLIGERS

Bij de Special Social Club zeggen we vaak dat wij niets zijn zonder onze vrijwilligers en stagiairs. Zonder hen zouden wij nooit in staat zijn om onze activiteiten uit te voeren. De vrijwilligers die op onze activiteiten en evenementen staan zorgen altijd voor een leuke sfeer en verbondenheid. De vrijwilligers op kantoor zetten zich stuk voor stuk 100% in om onze stichting op operationeel gebied te helpen. Wij hopen in 2021 veel nieuwe vrijwilligers bij ons te kunnen verwelkomen. De hele procedure van vrijwilligers werven en inwerken kunt u [hier](#) lezen. De Special Social Club is volop in ontwikkeling en is altijd op zoek naar gedreven vrijwilligers en stagiairs die mee willen helpen.



## 4.7 AMBASSADEURS

De Special Social Club organiseert feesten zoals ze dat voor zichzelf zouden doen. Het is echt belangrijk om te luisteren naar de behoeftes van onze doelgroep. Wat vinden ze wel of niet leuk en wat willen ze graag zien op een feest of sportevenement? Vandaar dat wij werken met ambassadeurs die een beperking hebben, die ons adviseren. Hieronder staan de ambassadeurs die zich in 2019 hebben aangesloten bij de Special Social Club:

### BOB

Het is een logische stap dat wij Bob als ambassadeur hebben gevraagd, aangezien hij de reden is dat de stichting überhaupt feesten is gaan organiseren. Bob is altijd aanwezig bij de feesten en is niet bang om te vertellen dat er iets moet veranderen. Zo heeft hij ons verteld dat hij liever geen ballonnen heeft omdat hij te erg schrikt als deze knappen. Bob heeft een vorm van autisme en kan goed uiten wat hij wel en niet fijn vindt. Hier luisteren wij goed naar en passen zijn adviezen toe bij de feesten.



**BOB. "DE SPECIAL SOCIAL CLUB GEEFT EEN HARTSTIKKE GOEDE INVULLING VAN M'N VRIJE TIJD. HET DJ ZIJN GEEFT ME MEER ZELFVERTROUWEN EN IK VIND HET LEUK OM AMBASSADEUR TE ZIJN, OMDAT IK DAN HET VERHAAL VAN DE CLUB KAN VERTELLEN OM ZE OVER TE HALEN."**


### JULIA

Julia heeft het Syndroom van Down en houdt heel erg van een feestje. Zoals ze zelf altijd aangeeft "weet zij beter wat onze bezoekers willen omdat zij zelf het Downsyndroom heeft". Ze is niet altijd aanwezig op onze feesten, maar komt altijd met goede ideeën om de feesten nog toegankelijker en leuker te maken voor mensen met een beperking. Julia is altijd druk met het ondersteunen van goede doelen. Zo maakt Julia in haar vrije tijd tekeningen die ze verkoopt; de opbrengst gaat naar verschillende goede doelen.



**PEREZ. "IK VIND DE SPECIAL SOCIAL CLUB ZO LEUK, OMDAT HET TOEGANKELIJK IS VOOR IEDEREEN!"**

### PEREZ



Perez, ook wel MC-Perez genoemd, heeft geen enkel feest of festival gemist. Perez heeft LVB en is in het dagelijks leven ook ervaringsdeskundige voor Cordaan. Hij heeft goede ideeën voor de stichting en is altijd bereid om mee te denken en mee te werken.

## TESSA

Tessa heeft spasme en woont in een huis van Bartimeus. Ook Tessa komt graag naar onze feesten waar ze met de taxi naar toe komt. In haar rolstoel zit ze altijd in het middelpunt van het feest en blijft ze het liefst tot het allerlaatst. Bui-ten dat ze een ontzettend feestbeest is, heeft ze heel veel verstand van alle instellingen voor mensen met een beperking in Nederland. Tessa helpt ons enorm om de verschillende instanties te benaderen en te vertellen over onze feesten. Niet alleen wij benaderen deze instanties, ook Tessa zelf belt en mailt met alle connecties die ze heeft. Een echte doorzetter en een ontzettende aanwinst als ambassadeur voor de stichting!

*TESSA: "ER WORDT VAAK GEKEKEN NAAR WAT MENSEN MET EEN BEPERKING NIET KUNNEN. BIJ DE SPECIAL SOCIAL CLUB WORDT ER GEKEKEN NAAR WAT ZE WÈL KUNNEN EN WAT DE MOGELIJKHEDEN ZIJN. IK VIND HET ONTZZETTEND FIJN DAT IK MIJN CREATIVITEIT KWIJKT KAN."*

## MARK

Mark is onze nieuwste aanwinst! Mark is sinds zijn geboorte blind, maar heeft zich hierdoor nooit laten tegenhouden. Hij is ontzettend goed met computers en is in zijn huis en omgeving degene die iedereen helpt met alles omtrent techniek. Daarnaast is Mark een trouwe bezoeker van de Special Social Club feesten waar hij het liefst heen komt met zijn vriendin. Meerdere malen heeft hij ons al geholpen om verbeteringen aan te brengen aan onze activiteiten voor mensen die slechtziend of blind zijn. Wij waarderen zijn hulp enorm en wij zijn hartstikke trots dat hij onze ambassadeur wil zijn! Welcome to the team, Mark!

JULIA EN HUGO OP HET BENEFIET GALA



## 4.8 OFFICIËLE PARTNERS

IN HET BEREIKEN VAN ONS DOEL HEBBEN WIJ NAUWE SAMENWERKING ONTWIKKELD MET DE VOLGENDE PARTIJEN:



	<p>Stichting de Baan biedt vrijetijdbesteding, sport en vakanties voor mensen met een beperking. Zij steunen onze missie en helpen ons om ons bereik te vergroten.</p>
	<p>Onze vrolijke en uitgesproken huisstijl is te danken aan Bandied. Voor posters of logo's kunnen we bij hen terecht.</p>
	<p>Bartiméus biedt (onder andere) woonvoorzieningen voor mensen met visuele en bijkomende beperkingen. Hier wonen twee van onze ambassadeurs, Tessa en Mark.</p>
	<p>Dentons is onze Legal partner.</p>
	<p>HandicapNL is er voor iedereen met een handicap in Nederland. Zij steunen onze missie en helpen ons om ons bereik te vergroten.</p>
	<p>Ijsfontein helpt ons met het realiseren van De Special Social Connect.</p>
	<p>Philadelphia ondersteunt mensen met een beperking om prettig te leven. Er staat op de planning om een gezamenlijk festival te organiseren.</p>
	<p>Tolhuistuin is een culturele hotspot in Amsterdam-Noord en is onze thuisbasis van de feesten in Amsterdam.</p>
	<p>Sociëteit SEXYLAND was de locatie van de eerste editie De Special Social Club feest.</p>
	<p>Oprichters Frank en Linda zetten zich op een ontzettend leuke manier in voor de doelgroep. Met hun eigen vakwerkboerderij organiseren zij vakanties, maar ook evenementen voor mensen met een beperking. In 2020 mochten we onderdeel zijn van het FrankLin festival te Soest en staat er nog een festival gepland dit jaar. Daarnaast promoten we elkaars activiteiten via social media en tijdens evenementen.</p>
	<p>Vriendenkringen kun je andere mensen ontmoeten en een vrienden-kring opbouwen. Ze zijn er voor mensen die dit lastig vinden. Ook zij steunen onze missie en promoten onze evenementen via hun communi-catiekanalen.</p>
	<p>De Woolloomooloo is onze vaste locatie in Utrecht waar wij onze Utrecht edities hebben georganiseerd.</p>
	<p>De Wilg in Utrecht ondersteunt mensen met een beperking om weer actief te doen. Hier hebben wij kleinschalige evenementen georganiseerd, met leuke activiteiten zoals een silent disco, jeu de Boules en een bingo.</p>

Het jaarbudget 2020-2023 vindt u in bijlage 2. De toelichting hier zet stapsgewijs uiteen hoe de begroting in elkaar steekt en waar de bedragen op gebaseerd zijn. Allereerst wordt er gekeken naar de kosten die gemaakt worden bij het realiseren van de activiteiten en ambities. Vervolgens worden de genereerde inkomsten toegelicht.

### **Kosten**

De HR-kosten omvatten salaris van de staf, vergoeding vrijwilligers/temp medewerkers en overige kosten. In 2021 zijn er twee FTE's in dienst, in 2022 2,5 FTE's en in 2023 3 FTE's. Wij hopen in de jaren 2021, 2022 en 2023 elke maand drie stagiairs in dienst te hebben die een stagevergoeding krijgen van € 100 per maand. De overige kosten bestaan uit onvoorziene kosten en loonheffingen. De totale kosten in 2021, 2022 en 2023 zijn € 83.992, € 92.960 en € 110.960.

De Demand Creation kosten bestaan uit kosten voor online marketing en fysieke marketing. Online marketing bestaat uit Social-Media advertenties op Facebook en LinkedIn. De fysieke marketing bestaat uit het drukken van bijvoorbeeld flyers en banners. De kosten voor 2021 zijn gebaseerd op de gemiddelde kosten van de afgelopen twee jaar. Wij verwachten elk jaar evenementen te organiseren in steeds meer steden en daarom meer Demand Creation kosten te krijgen. De totale kosten voor Demand Creation zijn € 2.202, €3.532, €3.917 in 2021, 2022 en 2023.

De Overheadkosten zijn kosten voor verzekeringen, transport, huur, inventaris, boekhouding en technologie- en communicatiekosten. De huur voor ons kantoor in Amsterdam bedraagt € 1.299 per maand. Wij verwachten dat deze huur niet verandert in de jaren 2022 en 2023.

De transportkosten zijn de leasekosten voor de Special Social Club auto à € 266 per maand voor de komende twee jaar. Naast de leasekosten schatten we de parkeer- en benzinekosten. In 2022 en 2023 zullen wij evenementen organiseren verspreid over Nederland en daarom liggen de kosten in deze jaren hoger. De bankkosten zijn gebaseerd op de gemiddelde kosten van de afgelopen twee jaar.

De kosten voor technologie zijn gebaseerd op de kosten voor het onderhouden van onze website en de software kosten voor ons boekhoudsysteem. Deze kosten bedragen € 50 per maand in 2021 voor het onderhouden van onze website en € 15 per maand voor de software van ons boekhoudsysteem. De website zal meegroeien met de Special Social Club en daarom zijn er in 2022 en 2023 ook meer kosten. De totale overhead kosten in 2021, 2022 en 2023 zijn € 23.196, € 24.631 en € 25.164.

De kosten van 'evenementen & activiteiten' worden gemaakt voor de tweemaandelijksse evenementen in verschillende steden, de sportevenementen, de online evenementen, het platform, de kosten voor het benefietgala in 2023 en de merchandiselijn. De kosten voor de evenementen zijn voor de zaalhuur, de aankleding, de vrijwilligerskosten en het welkomstcadeautje voor de bezoekers. Deze kosten in 2021, 2022 en 2023 zijn € 5.970, € 8.955 en € 12.537. De kosten in 2021 liggen erg laag omdat wij in de eerste paar maanden van 2021 geen fysieke evenementen organiseren.

De kosten voor de online evenementen bestaan uit het kopen van kleine prijzen, kosten voor het creëren van online content en het opsturen van de gewonnen prijzen. In 2021, 2022 en 2023 hopen wij naast de fysieke festivals ook online festivals te kunnen blijven organiseren. Ook hopen wij nieuwe functies toe te kunnen voegen aan het online platform; dan stijgen de kosten.

De kosten voor benefietgala dat wij in 2023 weer willen organiseren zijn gebaseerd op de kosten van het benefietgala in 2020. De kosten voor de merchandiselijn zijn gebaseerd op de kosten die wij verwacht hadden te maken in 2020.

De gezamenlijke totale kosten in 2021 bedragen €165.600 wat zal oplopen naar € 196.330 in 2022 en €250.455 in 2023.

De Stichting De Special Social Club zal het grootste deel van de vereiste inkomsten werven uit sponsoring en/of giften. De giften en sponsoring die in 2021, 2022 en 2023 nodig zijn om de kosten te dekken zijn begroot op € 137.611, € 139.580 en €85.455.

### **Inkomsten**

De inkomsten van de stichting zijn deels afhankelijk van de ticketverkoop voor de feesten. Op dit moment is het lastig om te zeggen hoeveel feesten wij mogen geven in 2021, maar wij gaan ervanuit dat wij 22 feesten kunnen organiseren, te beginnen met kleinschalige evenementen tot 20 personen met een ticketprijs van €5. Hopelijk kunnen dit in het derde en vierde kwartaal weer feesten zijn tot 150 personen met een ticketprijs van €7,50. In 2022 en 2023 verwachten wij weer op een tweemaandelijksse basis feesten te kunnen organiseren in verschillende steden.

Naast de reguliere feesten hopen wij in 2021 een speciaal evenement te organiseren zoals een festival. Elk jaar verwachten wij meer bezoekers.

In 2021 beginnen wij ook met het lanceren van ons online platform. Het doel van dit platform is niet om inkomsten te genereren, maar wij verwachten wel

dat in 2022 ons platform zo veel gebruikt zal worden, dat het redelijk is de aangesloten partners eenmalig inschrijfkosten te laten betalen om onderdeel te mogen worden van het platform. Verder kan er ook geadverteerd worden op het platform om inkomsten te genereren.

Tevens willen wij dit jaar de Special Social Business Club introduceren. Ons doel is om dit jaar vanaf april 15 leden te werven. Business Club leden betalen jaarlijks een bijdrage van € 15.00. Wij verwachten €22.500 aan lidmaatschapsgelden.

Met de merchandiselijn, verwachten wij in 2021 nog geen inkomsten te genereren omdat het nog lang

kan duren voordat wij de merchandise artikelen daadwerkelijk kunnen produceren. De inkomsten die we daaruit genereren zullen daarom waarschijnlijk pas in 2022 komen.

De overige inkomsten zijn gebaseerd op toezeggingen die in 2019 zijn aangegaan ten aanzien van periodieke donaties voor een periode van vijf jaar. We hebben het gemiddelde genomen van alle donaties die de afgelopen twee jaar gedaan via de website zijn om een schatting te maken van donaties via onze website.



In hoofdstuk 1 is het 'waarom' toegelicht van de Special Social Club: In de Nederlandse maatschappij komen mensen met een beperking vaak niet goed mee en leven veel mensen in een sociaal isolement, met alle gevolgen van dien. Wij zien de Special Social Club als een gelegenheid voor mensen met een beperking uit hun sociale isolement te komen.

In dit hoofdstuk leggen wij uit hoe wij onze strategie proberen uit te voeren in de praktijk. Wij gebruiken het model uit de Theory of Change (ToC) en het PDCA-model om structuur aan te brengen en groeimogelijkheden te benutten.

**De Special Social Club's Theory of change**

Wij zetten ons in voor een maatschappelijke doelgroep. Het ToC-model kan laten zien wat de impact is van onze plannen en of wij waarde aan deze doelgroep kunnen geven.

Wij proberen iets te veranderen: Inclusie in de maatschappij. Het ToC-model dient om gezamenlijk meer grip op deze maatschappelijke verandering te krijgen. (MFDnl, 2020)

Maatschappelijke organisaties met een sociale doelstelling hebben een ding gemeen: ze willen verandering creëren in een samenleving, een bijdrage leveren aan een sterkere maatschappij. Om dit voor elkaar te krijgen is vaak een complex maatschappelijk proces met vele tussenstappen waarvoor de juiste randvoorwaarden nodig zijn en/of gecreëerd moeten worden. Het proces is vaak onvoorspelbaar en vraagt om een flexibel aanpassingsvermogen van een organisatie; het eist lerend vermogen. Het model uit de ToC kan een cruciale rol spelen in dit leerproces: het ToC-model laat zien hoe een organisatie succesvol maatschappelijke meerwaarde kan creëren en optimaliseren. Een ToC-model beschrijft het WAAROM

achter de beoogde verandering. Het vormt de basis voor verdere strategische of jaarplannen.

**Introductie Theory of Change**

Het in kaart brengen en meetbaar maken van onze missie is een grote uitdaging omdat het gaat om sociale impact, waarbij vele (onmeetbare) factoren een rol spelen. In tegenstelling tot commerciële organisaties is het voor een stichting als De Special Social Club niet mogelijk om het succes te bepalen op basis van alleen kwantitatieve maatstaven als winst of sales. Voor ons draait het ook om de kwalitatieve impact, levensvreugde, etc. Om deze reden hebben wij voor de SSC ons ToC-model uitgewerkt, waarmee we op basis van onze aannames, ervaringen en leermomenten van de afgelopen jaren in kaart kunnen brengen hoe onze acties leiden tot resultaat.

Het Special Social Club's ToC-model is in figuur 9 afgebeeld. In de volgende paragraaf zullen de verschillende onderdelen van dit model worden toegelicht zodat duidelijk wordt hoe wij mensen met een beperking uit hun sociale isolement halen.

**Theory of Change & Logic Model**

Het Logic Model van de Theory of Change kan worden gelezen als flowchart, van links (Input) naar rechts (Impact). Hierin worden aannames uitgewerkt in een oorzaak-gevolg reactie (als... dan...). Dus als wij bepaalde input en activiteiten leveren, dan verwachten we bepaalde output, outcome en uiteindelijk langdurige impact.

**Input**

Onder input verstaan wij de nodige middelen om de gewenste verandering teweeg te brengen. We hebben tijd, geld, een team, onze website en extern advies nodig om de activiteiten te kunnen uitvoeren die bijdragen aan het realiseren van onze missie.



INPUT	ACTIVITIES	OUTPUT	OUTCOMES	IMPACT
<p><i>Welke middelen zetten we in?</i></p>	<p><i>Welke activiteiten ondernemen we om het probleem aan te pakken?</i></p>	<p><i>Wat komt voort uit deze activiteiten?</i></p>	<p><i>Welke veranderingen worden hierdoor teweeggebracht?</i></p>	<p><i>De verwachten lange termijn verandering</i></p>
<ul style="list-style-type: none"> <li>• Tijd</li> <li>• Geld</li> <li>• Team</li> <li>• Product (website, platform)</li> <li>• Extern advies</li> </ul>	<ul style="list-style-type: none"> <li>• Evenementen &amp; Activiteiten</li> <li>• Onderhoud &amp; Ontwikkeling SS Connect</li> <li>• Community Management</li> <li>• Strategische samenwerkingen</li> <li>• Research &amp; Development</li> </ul>	<ul style="list-style-type: none"> <li>• Wij faciliteren een (online) sociaal platform voor onze deelnemers. Onze waarde is meetbaar in:</li> <li>• Aantal gebruikers van SS Connect</li> <li>• Aantal bezoekers Social Media</li> <li>• Aantal bezoekers (online) activiteiten</li> <li>• Aantal terugkerende deelnemers</li> <li>• Aantal leden SS Community</li> </ul>	<ul style="list-style-type: none"> <li>• De SSC zorgt ervoor dat mensen met een beperking uit hun sociale isolement kunnen komen, omdat zij..</li> <li>• .. toegang krijgen tot informatie die hen verder helpt</li> <li>• .. een plek hebben waar zij sociale activiteiten kunnen ondernemen.</li> <li>• .. een plek hebben waar ze zich thuis en welkom voelen</li> <li>• .. hun sociale vaardigheden vergroten</li> <li>• .. meer verbinding kunnen maken met de rest van de samenleving</li> </ul>	<ul style="list-style-type: none"> <li>• Inclusie in de maatschappij</li> </ul>

AFBEELDING 9: THEORY OF CHANGE VOOR SSC



**Activiteiten**

Met de inputmiddelen voeren wij verschillende activiteiten uit, die volgens ons nodig zijn om de noodzakelijke output en outcome te realiseren. Het definiëren van deze activiteiten heeft ons geholpen om onze organisatie beter in te richten.

Per onderdeel volgt nu een korte toelichting (zie hoofdstuk 3 voor de concrete plannen per activiteit).

**Feesten en activiteiten**

De Special Social Club is ooit begonnen met het organiseren van coole, toegankelijke feesten en vanuit daar zijn we gegroeid. Deze feesten blijven een van de belangrijkste activiteiten van de Special Social Club. Wij zullen ook in steeds meer steden feesten organiseren.

**Onderhoud & Ontwikkeling SS Connect**

Special Social Connect is de volgende stap in het ontwikkelen van een sociaal platform voor mensen met een beperking. Wij zullen continu bezig blijven om het platform te onderhouden en verder te ontwikkelen om steeds beter te kunnen inspelen op de behoeften van onze doelgroep en steeds beter aan te kunnen sluiten op de wensen van de overige stakeholders.

**Community management**

Feesten zijn niets zonder feestgangers! Om onze doelgroep beter te kunnen bereiken en goed met hen in contact te blijven, zullen wij veel aandacht besteden aan community management. Dit doen wij aan de hand van een ijzersterke marketing & communicatie strategie, het inzetten van onze ambassadeurs en het opzetten van studenten councils.

**Strategische samenwerkingen**

Wij geloven dat we onze missie nog beter kunnen realiseren en verbeteren door strategische samenwerking aan te gaan met andere organisaties die zich inzetten voor onze doelgroep. Een huidige partner heeft eens ons eens gezegd: "we vissen allemaal in dezelfde vijver en willen allemaal het beste voor mensen met een beperking, dus waarom zouden we elkaar niet helpen?" Hier zijn wij het volkomen mee eens.

**Research & Development**

Veel factoren zijn continu in beweging waardoor wij als organisatie niet stil kunnen staan (denk aan technische ontwikkelingen van het platform, groeiende vraag naar uitbreiding, nieuwe partners, nieuw soort evenementen, etc.). Daarom is het van belang dat wij ons continu blijven ontwikkelen op basis van de inzichten die we zowel actief als passief vergaren door onderzoek en door 'leren door te doen'.

**Output**

Met al onze activiteiten verwachten wij een bepaalde output te genereren die we meetbaar kunnen maken: onze ervaring de afgelopen twee jaren hebben ons geleerd dat onze activiteiten tot bepaalde resultaten leiden. Op basis van deze ervaringen kunnen wij in kaart brengen of de activiteiten tot de gewenste resultaten leiden, de output. Deze output is onder te verdelen in verschillende meetbare categorieën die aantonen dat wij waardevol zijn voor onze deelnemers. Wij faciliteren een (online) sociaal platform voor onze deelnemers.

**Onze waarde is meetbaar als het:**

- Aantal gebruikers Special Social Connect
- Aantal bezoekers Social Media
- Aantal bezoekers feesten
- Aantal bezoekers (online) activiteiten
- Aantal terugkerende deelnemers
- Aantal leden Special Social Club Community

Om ervoor te zorgen dat onze output zo hoog mogelijk is werken wij met maandelijkse KPI's. Voor elke output bepalen wij een doel per maand en bespreken het resultaat aan het einde van de maand. Zo kunnen wij ook bijhouden of onze activiteiten een positief effect hebben op de output. Als wij een maand minder impact hebben gemaakt kunnen wij meteen ingrijpen en nagaan waar dat aan kan liggen. Deze werkwijze komt overeen met die van het PDCA-model.

**Outcomes**

De volgende stap in het model is de vertaalslag van kwantitatieve output naar kwalitatieve outcomes die aantonen dat er ook daadwerkelijk een verandering teweeg wordt gebracht. Wij geloven erin dat naast het behalen van korte termijn outputs, het nog veel belangrijker is om lange termijn verandering teweeg te brengen ten behoeve van onze doelgroep. Wij geloven erin dat de waardevolle sociale connecties die we faciliteren hieraan bijdragen. Door middel van deze sociale connecties willen wij toegevoegde waarde leveren op vier verschillende thema's, isolement, sociale plek, thuis voelen, verbinding.. Deze thema's zijn gekozen op basis van de behoeften van de doelgroep zoals deze naar voren zijn gekomen in eerder onderzoek en onze uitgebreide ervaringen met onze deelnemers en overige stakeholders. Deze thema's vormen samen het fundament voor een verbeterde sociale verbinding met de samenleving.

**De Special Social Club zorgt ervoor:**

- Dat mensen met een beperking uit hun sociale isolement kunnen komen, doordat zij toegang krijgen tot informatie die hen verder helpt. Onze

deelnemers hebben aangegeven dat er voor hen weinig sociale activiteiten zijn en dat er weinig aanbod is. Wij zijn erachter gekomen dat dit niet het geval hoeft te zijn en bieden onze doelgroep daarom met Special Social Connect alle informatie over waar, wanneer en hoe ze kunnen deelnemen aan so-ciale activiteiten en evenementen door heel Nederland. Special Social Connect moet ervoor zorgen dat informatie van alle instellingen in Nederland makkelijk vindbaar is en de activiteiten toegankelijk.

- Een plek hebben waar zij sociale activiteiten kunnen ondernemen. Niet alleen spelletjes middagen, datedagen en feesten, maar ook sportevenementen zijn activiteiten waar je veel sociale connecties opdoet. De Special Social club biedt al deze evenementen aan. De Special Social Sport Club is naast een sociale plek ook een plek waar mensen kunnen werken aan hun gezondheid zowel mentaal als fysiek. De Special Social Club zal sociale activiteiten blijven aanbieden zodat er voor iedereen wat tussen zit.
- Een plek hebben waar ze zich thuis en welkom voelen. Om je ergens echt thuis te kunnen voelen, is het van belang dat je je gewaardeerd voelt en je de gelegenheid hebt om jezelf uit te drukken. Onze deelnemers hebben aangegeven zich vaak niet op hun gemak te voelen in bijvoorbeeld normale uitgaansgelegenheden. Ook worden ze vaak over een kam geschoren en beoordeeld op de dingen die ze niet kunnen. De Special Social Club moet een plek zijn waar iedereen zich thuis voelt en zichzelf kan zijn en waar gekeken wordt naar wat mensen wel kunnen! Iemand die zich op zijn/haar gemak voelt, kan makkelijker uit zijn/haar schulp komen en sociale connecties aangaan.
- Hun sociale vaardigheden vergroten. Het is niet altijd even makkelijk om nieuwe vrienden te maken of om een gesprek aan te gaan met een vreemde. Tijdens de (online)activiteiten en feesten stimuleren wij sociale gesprekken sterk en is er altijd een groot scala aan verschillende mensen aanwezig. Leeftijd, afkomst, beperking of geen beperking, iedereen is welkom. Door middel van de activiteiten en feesten van de Special Social Club leren de deelnemers omgaan met verschillende mensen en wordt het voor hen makkelijker om connecties te maken en zo hun sociale vaardigheden te vergroten.

- Meer verbinding kunnen maken met de rest van de samenleving. Door het unieke concept door altijd met vrijwilligers te werken en mensen uit te nodigen om deel te nemen aan onze activiteiten, komen veel mensen erachter hoe leuk het is om met mensen met een beperking om te gaan en leuke dingen te doen en hoeveel je van elkaar kan leren. Wij willen de inclusiviteit bevorderen. Tijdens onze evenementen doen we alles met elkaar, beperking of geen beperking, jong of oud, het maakt niet uit.

**Impact**

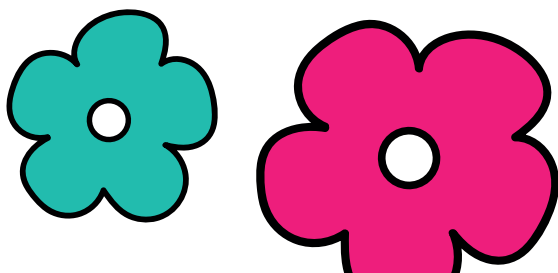
De verwachte lange termijn verandering is: Mensen met een beperking hebben een sociaal platform doordat ze actief gebruik maken van Special Social Connect en van het aanbod van activiteiten en feesten van de Special Social Club.

We zijn ons bewust van het feit dat we deze impact nooit met volledige zekerheid kunnen voorspellen omdat externe factoren ook invloed hebben op de uitkomst, maar op basis van de bovenstaande aannames, geloven wij erin dat we alles doen binnen ons kunnen om de gewenste verandering teweeg te brengen. Zodra we beter inzicht hebben in de outcomes zullen wij verder onderzoek doen naar de relatie tussen deze outcomes en de gewenste impact. Om onze missie en impact te waarborgen, onderkennen wij dat het noodzakelijk is dat alle bovenstaande onderdelen kloppen en deze nauwlettend in de gaten worden gehouden.

**Conclusies**

Iets wat zeker is, is dat niks zeker is. Dit geldt ook voor de uitkomsten van het De Special Social Club's ToC-model, gezien onverwachte ontwikkelingen in de komende jaren. Het model moet dus flexibel zijn. De bronnen die gebruikt zijn bij de ontwikkeling van ons model, benadrukken deze flexibiliteit en noodzaak voor verandering. Zoals de Kellogg Foundation\* het omschrijft: "a logic model is work in progress, needing to adapt over time while a program develops". (Foundation, 2004) Dat neemt niet weg dat het model altijd onze leidraad zal zijn om te controleren of we op de goede weg zitten. Op deze manier hebben we altijd een fundering, gebaseerd op eerdere ervaringen, om op terug te vallen.

Daarnaast hebben we ons gerealiseerd dat we de afgelopen jaren te weinig gefocust hebben op onze meetbare outputs en hoe deze outputs bijdroegen aan de uiteindelijke impact. Daarom hebben wij de onze focus voor de komende twee jaar verlegd van outputs naar outcomes.



**PDCA-model**

Het PDCA-model wordt door ons toegepast in alle projecten om het behalen van de outputs en outcome te analyseren en om bij te kunnen sturen. De PDCA-model hanteren wij bij projecten zoals de evenementen, de Special social Sport Club, Special Social Connect en al onze toekomstplannen. Ook wordt het PDCA-model gebruikt bij kleinere projecten zoals het vormen van het marketingplan. Hierbij worden marketing KPI's gevormd en uitgevoerd. Vervolgens evaueert het team de behaalde en niet behaalde KPI's en of het doel van de 'Plan fase' is bereikt. Als dit niet het geval is, zal er vanuit het management worden bijgestuurd om het gewenste resultaat alsnog te kunnen behalen.




**INKOMEN**

	2021	2022	2023	Totaal
Ticketverkoop feesten	€ 5.525	€ 7.000	€ 9.000	€ 21.525
Tickets festival	€ 2.500	€ 3.250	€ 4.000	€ 9.750
Special Social Connect Online Platform	€ 0	€ 1.500	€ 2.000	€ 3.500
Merchandise	€ 0	€ 30.000	€ 30.000	€ 60.000
Special Social Business Club	€ 22.500	€ 37.500	€ 52.500	€ 112.500
Benefietgala	€ 0	€ 0	€ 100.000	€ 100.000
Overige Toezeggingen	€ 19.964	€ 15.000	€ 20.000	€ 54.964
<b>Totaal Inkomen per jaar</b>	<b>€ 50.489</b>	<b>€ 94.250</b>	<b>€ 217.500</b>	<b>€ 362.239</b>

**KOSTEN**

	2021	2022	2023	Totaal
<b>HR</b>				
Salaris FTE	€ 52.644	€ 58.044	€ 70.044	€ 180.732
Temp & Vrijwilliger	€ 4.040	€ 4.040	€ 4.040	€ 12.120
Overige kosten	€ 27.308	€ 30.876	€ 36.876	€ 95.060
<b>Totaal HR</b>	<b>€ 83.992</b>	<b>€ 92.960</b>	<b>€ 110.960</b>	<b>€ 287.912</b>

**Demand Creation**

Online marketing	€ 1.102	€ 1.930	€ 2.117	€ 5.149
Fysieke marketing	€ 1.100	€ 1.602	€ 1.800	€ 4.502
<b>Totaal Demand Creation</b>	<b>€ 7.579</b>	<b>€ 36.765</b>	<b>€ 43.215</b>	<b>€ 87.559</b>

**Overhead kosten**

Verzekering	€ 250	€ 400	€ 500	€ 1.150
Transport	€ 3.738	€ 4.278	€ 4.500	€ 12.516
Huur	€ 15.588	€ 15.588	€ 15.588	€ 46.764
Inventaris	€ 843	€ 1.119	€ 1.200	€ 3.162
Bankkosten	€ 526	€ 526	€ 526	€ 1.578
Technologie	€ 765	€ 800	€ 850	€ 2.415
Overige	€ 1.486	€ 1.920	€ 2.000	€ 5.406
<b>Totaal Overhead</b>	<b>€ 23.196</b>	<b>€ 24.631</b>	<b>€ 25.164</b>	<b>€ 72.991</b>

**Projecten**

Twee-maandelijke evenementen	€ 5.860	€ 8.790	€ 12.306	€ 26.956
Online evenementen	€ 240	€ 252	€ 277	€ 769
Sport evenementen	€ 1.275	€ 2.423	€ 2.665	€ 6.362
Online platform	€ 1.015	€ 7.000	€ 7.700	€ 15.715
Festival	€ 2.500	€ 2.625	€ 2.888	€ 8.013
Benefietgala	€ 0	€ 0	€ 25.000	€ 25.000
Merchandise	€ 0	€ 10.000	€ 11.000	€ 21.000
<b>Totaal Opbrengsten E&amp;A</b>	<b>€ 10.890</b>	<b>€ 31.090</b>	<b>€ 61.835</b>	<b>€ 103.815</b>

<b>Totaal kosten per jaar</b>	<b>€ 117.615</b>	<b>€ 152.213</b>	<b>€ 201.876</b>	<b>€ 471.704</b>
<b>Verschil Opbrengsten en Kosten</b>	<b>-€ 67.126</b>	<b>-€ 57.963</b>	<b>€ 15.624</b>	<b>-€ 109.465</b>

- Beek, D. v. (2021). PDCA: Plan Do Check Act . Opgehaald van PDCA Cyclus : <https://www.pdcacyclus.nl/verbetermethoden/plan-do-check-act/>
- CBS. (2019, Januari 16). Meer vrouwen dan mannen beperkt in bewegen. Opgehaald van CBS: Meer vrouwen dan mannen beperkt in bewegen
- Foundation, W. K. (2004, January ). Logic Model Development Guide. Opgehaald van Ag.purdue: <https://ag.purdue.edu/extension/pdehs/Documents/Pub3669.pdf>
- GIP, Z. N. (2020, Juli 1). Aantal gebruikers 2015-2019, hulpmiddelencategorie L15 : Rol stoelen. Opgehaald van GIP Databank : [https://www.gipdatabank.nl/data/bank?infotype=h&label=00-totaal&tabel=B\\_01-basis&geg=gebr&item=L15](https://www.gipdatabank.nl/data/bank?infotype=h&label=00-totaal&tabel=B_01-basis&geg=gebr&item=L15)
- HandicapNL. (2018). Feiten en Cijfers over eenzaamheid. Opgehaald van Handicap NL: <https://simonsinek.com/commit/the-science-of-why/>
- Hersenz. (2020). Feiten en cijfers over niet-aangeboren hersenletsel. Opgehaald van Hersenz: <https://www.hersenz.nl/hersenletsel/feiten-cijfers-niet-aangeboren-hersenletsel>
- MFDnl. (2020, april). Theory of Change . Opgehaald van Goededoelennederland: <https://www.goededoelennederland.nl/system/files/public/Bedrijfsvoering/TOC%20versie%202.0.pdf>
- Sinek, S. (2020). The science of WHY. Opgehaald van Simon Sinek: <https://simonsinek.com/commit/the-science-of-why/>
- VGN. (2021). Feiten en cijfers in de gehandicaptenzorg . Opgehaald van VGN: <https://www.vgn.nl/feiten-en-cijfers-de-gehandicaptenzorg>
- Volksgesondheidszorg.info. (2021 ). Verstandelijke beperking Cijfers & Context . Opgehaald van Volksgesondheidszorg.info: <https://www.volksgesondheidszorg.info/onderwerp/verstandelijke-beperking/cijfers-context/huidige-situatie#!node-prevalentie-van-verstandelijke-beperking>.

# STICHTING 'DE SPECIAL SOCIAL CLUB'

HUGO VAN DEN BIGGELAAR, KOOS VAN ROOIJ EN KAREL STEUR

STICHTING DE SPECIAL SOCIAL CLUB

RAADHUISSTRAAT 15, 1016 DB AMSTERDAM